

К.А.Шарыкина

Креольская лошадь — национальная гордость Аргентины

Первые лошади появились на латиноамериканском континенте в XV в. Это были испанские андалузы, сопровождавшие конкистадоров. История превращения андалузов в креольских лошадей не менее интересна, чем история становления государств и народов. В этой статье рассказывается о национальной гордости Аргентины — креольских лошадях, играющих важную роль в практической и культурной жизни аргентинцев.

Ключевые слова: аргентинская лошадь, креольская порода, Эмилио Соланет, Гато и Манча.

Лошадь ассоциируется у нас с силой, верностью, благородством, добротой. За века это животное стало неотъемлемой частью жизни людей. Лошадь — не только надежный помощник, который всегда выполнял тяжелую работу, но и верный спутник и соратник человека. Сегодня трудно представить, что когда-то у людей не было машин — зато у них были лошади! Времена меняются, а лошади по-прежнему занимают важное место в нашей жизни.

Лошади — это часть всемирной истории. Если мы попробуем представить себе человека, жившего в Средние века, то наверняка вообразим мужественного всадника — будь то испанский кабальеро, шотландский рыцарь или русский богатырь. Кстати, и среди современных дам, мечтающих о поклоннике на «Мерседесе», выражение «принц на белом коне» не потеряло актуальности. В мировой истории лошадь всегда играла незаменимую роль: она была полевым работником, боевым конем и верным другом. Лошадь прошла нелегкий путь, чтобы стать тем, чем она является сегодня для человечества. В этой статье мы рассмотрим конкретную страну и конкретную тему — Аргентину и аргентинских лошадей.

Кристина Александровна Шарыкина — участница студенческого научно-практического клуба «Открытие мира», студентка Института туризма (kris2906@mail.ru).

Первое, что необходимо отметить, это теснейшая связь истории формирования аргентинской нации и истории формирования креольской породы лошадей. Эта крайне увлекательная тема практически неизвестна российскому читателю. В специализированных справочных изданиях встречаются небольшие статьи о креольской породе, но информация эта весьма скудна¹. При этом креольская порода, особенности ее разведения — важная часть культуры Аргентины. Еще в начале XX в. там появился журнал «Raza Criolla» («Креольская порода»), который был посвящен только этой породе! Сейчас эти журналы — библиографическая редкость, и доступны они только на испанском языке. Если у букинистов вдруг и появится номер этого журнала, то стоить он будет баснословно дорого. Из-за отсутствия информации на русском языке, мне пришлось обращаться к испаноязычным источникам, устным свидетельствам и материалам, собранным во время моего пребывания в Аргентине. Одним из основных источников информации для меня были исследования аргентинского специалиста по креольским лошадям Фернандо Ромеро Каррансы², который посвятил свою жизнь изучению истории породы. Давайте попробуем разобраться, почему Аргентину и аргентинцев невозможно по-настоящему понять без знаний об этой специализированной «конной» теме.

Известно, что до Конкисты лошадей в Южной Америке не было. Об этом свидетельствуют записи хронистов, исследования ученых да и просто тот факт, что коренные жители уже после завоевания абсолютно не умели обращаться с этими животными. Отсутствие каких-либо «конных» терминов у коренных народов — еще одно свидетельство того, что индейцы были незнакомы с лошадьми. У племен, проживавших на территории Боливии, Эквадора, Перу, Чили и на севере Аргентины, были одомашненные большие животные — викуньи и альпаки, но лошадей не было! И прошло очень много лет, прежде чем индейцы нашли с лошадьми общий язык, и прежде чем появились герои приключенческих романов — индейцы верхом на лошади. Не правда ли, привычный образ? Без седла, без уздечки, с пером в гриве лошадь стала обязательным спутником в жизни индейцев.

Начиная рассказ об аргентинской лошади, обратим наши взоры на южную оконечность континента. Индейцы племени теулече, проживавшие на равнинах и в горах Патагонии, были хорошими охотниками. Их главной добычей были южноамериканские олени, зайцы, гуанако. Теулече так же, как и представители племен Огненной Земли, всегда передвигались пешком. Не были наездниками и индейцы арауканы, или мапуче, проживавшие на территории современной Чили. Викунью и альпаку местные жители никогда не использовали для езды, и уж тем более не впрягали их в телегу. То же самое происходило и в центральных районах Южной Америки.

Со временем, однако, индейцы стали подумывать о том, как использовать брошенных завоевателями лошадей, научились обращаться с ними и ездить на них. Это открыло перед индейцами совершенно новые горизонты. К примеру, оседлав лошадь (а точнее, сев на спину лошади, так как седла в обиходе коренного населения появились очень не скоро), они



Испытание креольской лошади

мореплаватель Христофор Колумб прибыл к землям далеких «Индий». Именно тогда и началась история лошади в Латинской Америке. Вместе с людьми Колумба с каравелл на землю были спущены лошади, отважно совершившие трансокеанское путешествие вместе с испанскими мореплавателями. Что это были за лошади — прародители креольской породы? Они имели иберо-африканское происхождение³ и сформировались в процессе естественной селекции, проходившей во времена арабского владычества над Испанией. Из-за жаркого климата севера Африки местные лошади были очень крепкими и выносливыми. Эти качества они передали своим потомкам — испанским лошадям. В основном смешению подверглись лошади южной части Испании, в результате чего и появилась андалузская порода. Официально она была зарегистрирована в Испании только при короле Фелипе II (1556—1598) между 1567 и 1593 г., т.е. уже после того, как первые андалузы попали в Латинскую Америку. Родиной породы является город Херес-де-ла-Фронтера, в котором находился Картезианский монастырь одноименного ордена. Именно монахи этого ордена с 1476 г. начали селекционную работу по выведению андалузской породы.

История развития андалузских лошадей тесно связана с историей Испании. До XVI в., и особенно во времена правления Карла I Испанского (1517—1556) и Фелипе II, которые были фанатичными любителями лошадей, категорически запрещалось вывозить испанских лошадей за пределы страны, а также ввозить особей других пород во избежание смешения кровей, которое могло испортить истинную андалузскую породу. В тот период в Европе господствовали более тяжеловесные породы, которые спокойно могли вынести на спине всадника в тяжелых доспехах. Но лошади южной Испании были легче и тоньше, что и помогало им переносить жаркий южноамериканский климат. «Дедушки» аргентинской лошади — лошади Северной Африки — тоже были легки и изящны, ибо арабы и берберы не использовали латы.

Между тем в самой Испании андалузской породе не удалось избежать вливания «европейской крови». После смерти Фелипе II и прихо-

смогли охотиться на крупных животных — диких коров и бизонов, которые, кстати, тоже были завезены в Южную Америку испанцами. Все это, вероятно, в значительной степени способствовало выживанию племен.

Итак, лошадиное копыто впервые ступило на землю Нового Света в 1492 г., когда испанский

да к власти Фелипе III (1598—1621) в страну начали активно ввозить иностранных лошадей, в том числе и тяжеловозов, а также вывозить андалузов из Испании, что привело к «утяжелению» породы. Все это случилось в конце XVI в., а Колумб, как известно, отправился в путешествие несколько раньше.



Соревнования на скорость

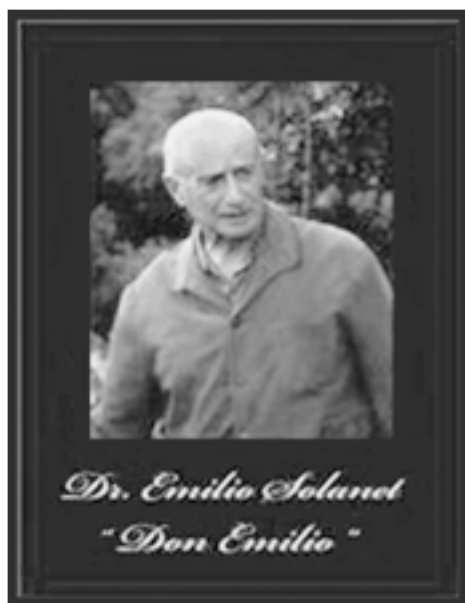
Таким образом, можно сделать вывод, что он завез в Латинскую Америку истинных андалузских лошадей, в которых не было примеси иностранной крови. Креольские лошади стали прямыми потомками иберо-берберских андалузов.

Путь до Латинской Америки через океан был нелегким, и добрались самые стойкие лошади. Именно поэтому особи современной креольской породы очень выносливы. Но главное, что приобрели лошади Нового Света, это разнообразие мастей. В Америке основные известные нам масти (вороная, гнедая и серая) преобразовались в огромное количество подтипов. «Креолам» было необходимо адаптироваться к новой, незнакомой среде, и природа подарила им столь разнообразную «цветовую гамму», чтобы уберечь от подстерегавших на каждом шагу опасностей. Позже, когда началась искусственная селекционная работа, и люди стали заниматься разведением и улучшением креольской породы, количество мастей увеличилось.

На территорию современной Аргентины лошади попали в 1535 г., когда до этих земель добрался конкистадор Педро де Мендоса — основатель Буэнос-Айреса. Раньше в этих местах лошадей не видели, и при виде наездников индейцы приходили в ужас. Когда конкистадоры гибли в боях за новые земли, их четвероногие соратники, потеряв хозяев, становились дикими, создавая основу для формирования будущей креольской породы.

Схожая ситуация наблюдалась и в других районах Южной и Северной Америк. Возьмем, к примеру, мустангов. Мустанги — почти то же самое, что и «креолы», так как их предками были лошади, сбегавшие от испанцев. Только территория распространения мустангов — Северная Америка. Считается, что слово «мустанг» является производным от испанского слова «mestizo», что означало «собственность La Mesta» — испанской сельскохозяйственной компании, которой принадлежали все эти лошади.

А откуда произошло название креольской породы? Как известно, креолами называются потомки испанцев, рожденные в Латинской Америке. Так же стали называть и рожденного на южноамериканской земле друга человека — лошадь. Поэтому считается, что еще до возникновения креольской



Эмилио Соланет

легкие лошади, которые могли бы развивать высокую скорость, но при этом выносливые. Креольская порода не подходила ни под одно из этих «пожеланий». Креольская лошадь в то время считалась пригодной лишь для индейцев и гаучо. Чтобы создать лошадей для работы в поле, креольскую породу скрестили с тяжелой французской породой першерон, а чтобы получить животных для кавалерии — с утонченной английской чистокровной.

Скрещивание креольских лошадей с европейскими привело к тому, что лошади стали менее выносливыми, хуже переносили холод и жару. Тем не менее порода все-таки дошла до наших дней. Выжить ей удалось благодаря племенам индейцев теулече из отдаленных уголков Аргентины, которые позже всех стали использовать лошадей для работы. Они сохранили креольскую породу, как в свое время испанские монахи сохранили андалузскую, оберегая ее от смешения кровей.

Именно в индейских племенах аргентинские зоотехники, в начале XX в. занявшись восстановлением креольской породы, обнаружили сбереженных в целостности и сохранности аргентинских лошадей! Вот парадокс: те, кто так долго не принимали этих «странных животных», помогли сохранить им жизнь.

Говоря о восстановлении креольской породы, прежде всего, надо отдать должное аргентинскому ученому Перито Франсиско Морено. Он много путешествовал по Патагонии, изучая ее флору и фауну, и отметил в своем дневнике, что в зоне рек Апуле и Сенгер, а также в окрестностях озера Фонтана, где проживали теулече, бродят табуны лошадей. К началу XX в. лошади были активно включены местными жителями в работу, за их разведением лично следили вожди племен — касики. Свидетельства Морено о

породы как таковой появились креольские лошади — те, которые родились от андалузских на латиноамериканской земле.

Креольская порода формировалась в течение нескольких веков. Когда в Аргентину стали прибывать первые иммигранты, страна начала впитывать в себя и иностранную культуру. Иностранцы, хлынувшие в Аргентину во второй половине XIX в., занимали свободные территории. Появилось большое количество земледельцев, которым нужны были мощные лошади, способные подолгу работать в поле и таскать за собой плуг. Армия также все более интенсивно использовала лошадей. Для военного дела требовались более

сохранившихся креольских лошадях в дальнейшем стали опорой для ученых, работавших над восстановлением креольской породы.

Новая история аргентинской лошади связана с именем врача-ветеринара и зоотехника Эмилио Соланета⁴. В 1904 г. он поступил в Институт агрономии и ветеринарии Буэнос-Айреса, в 1908 г. окончил его с отличием, а два года спустя защитил докторскую. Соланет



Манча и Гаго

работал в институте до самой старости, с 1918 г. — в качестве замдекана факультета агрономии и ветеринарии и преподавателя кафедры зоологии. Позже, получив звание заслуженного профессора, он вошел в состав Высшего университетского совета. Благодаря достижениям в области зоологии Соланет стал заслуженным членом Национальной академии агрономии и ветеринарии Аргентины.

Вместе со своим другом Аданом Гарсиа Соланет начал работу над восстановлением породы. Первые шаги в этом нелегком деле были сделаны в 1911 г., когда он впервые отправился в Патагонию — в провинцию Чибут, где, по свидетельствам Перито Морено, сохранились «истинные креолы». Во время путешествия Соланет нашел табуны лошадей, принадлежавшие индейскому племени *льенпичун* (в переводе с местного языка — «у меня есть перья»). Ученому также удалось познакомиться с вождями племени Теутриффом и Хуаном Шакматром. Именно сюда Соланет вернулся через несколько лет, чтобы отобрать лучших лошадей для восстановления породы.

Соланет продолжил поиски, отбирал и покупал лошадей. По официальным источникам, за годы работы ученый в одной Патагонии приобрел более 500 голов, а в 1919 г. заключил контракт на покупку лошадей у племени теулече. После осмотра многих табунов Соланет купил семь кобыл. В документе о покупке сказано: «Все лошади, приобретенные у племени теулече, являются чистокровными креольскими лошадьми. Ни в одной из них не течет кровь иной породы, кроме аргентинской»⁵.

В современном мире конного спорта лошадей часто клеймят, обозначая их принадлежность к определенному заводу. Подобная традиция была и у индейцев. Покупая лошадей, Соланет обратил внимание на разные знаки у кобыл в табунах. До нас дошли 12 видов клейма, обозначавших принадлежность лошадей к определенной группе индейцев теулече.



Айме Феликс Чиффели

Интересно, что в документах Соланета была найдена фотография одного из вождей теулече, у которого ученый купил лошадей. Так, благодаря лошадям, вождь небольшого индейского племени вошел в историю.

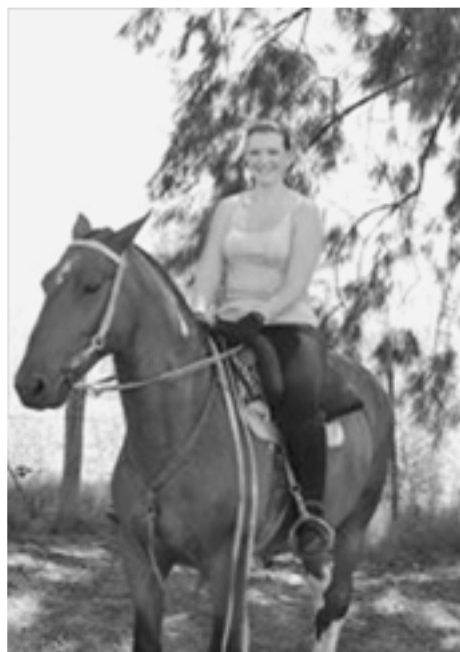
Чистокровных «креолов» Соланет нашел и у частных землевладельцев провинции Буэнос-Айрес. Скрещивая лошадей, купленных у разных хозяев, Соланет смог восстановить породу. В процессе селекционной работы появились кобыла Револьтоса и жеребец Ольвидо Кардал, которых можно назвать прародителями современной аргентинской креольской породы. Их дети, внуки и правнуки неоднократно становились чемпионами породы.

Нельзя обойти стороной еще одну историческую деталь: во время Войны за независимость 1810—1825 гг. креольские лошади сыграли чрезвычайно важную роль. Лошадей ценили за выносливость и за то, что они легко обучались. Можно сказать, что военные действия стали для них «крещением огнем». Они выносили сражения и переходы через Анды, преодолевали огромные расстояния и этим заслужили такие слова одного из руководителей Войны за независимость Хосе де Сан-Мартина: «Я уважаю этих ловких и подвижных лошадей, которых испанцы совсем не знают!»⁶.

В 1925 г., век спустя, был проведен серьезный опыт на выносливость креольской лошади. Соланет предоставил двух своих особей швейцарскому коллеге, преподавателю и путешественнику Айме Феликсу Чиффели, который решил совершить на «креолах» путешествие из Буэнос-Айреса в Нью-Йорк. Две лошади — Манча и Гато — поочередно шли под верхом или использовались как выючные. Они прославили креольскую породу и закрепили за ней статус одной из самых выносливых и сильных: они без проблем преодолели маршрут и, вернувшись в Аргентину, дожили до 40 лет! Аргентинцы с удовольствием рассказывают эту историю, которая стала поводом для гордости за национальную породу. Во время моего путешествия по Аргентине, в небольшом городке Лухан, где расположен великолепный католический собор, — одна из самых почитаемых святынь в стране, я отправилась на экскурсию в Музей транспорта. И в центре музея, посреди автомобилей и карет стоит памятник тем самым лошадям, проделавшим путь из Аргентины в США. В отличие от остальных экспонатов музея памятник защищен стеклом.

А теперь — о характерной масти креольской породы. Несмотря на огромное разнообразие видов мастей, все же есть одна основная и нетипич-

ная для других пород лошадей: кошачий окрас, или по-испански *gateado*. Основным цветом, формирующим эту масть, является светло-коричневый, цвет шерсти африканского льва (кстати, при описании этой масти аргентинцы употребляют испанское слово *leonado* — цвета львиной шерсти). По хребту лошади проходит черная полоса (*raya de mula*), а грива, хвост и ноги окрашены в темно-коричневый или черный цвет. У лошадей этой масти со временем по всему телу могут появляться параллельные узкие полосочки — *cebraduras*. Ученые сходятся во мнении, что этот окрас является прямым доказательством происхождения креольских лошадей от лошадей Иберийского полуострова. Их основными мастями были светло-коричневая, гнедая и серая, которые они унаследовали от своих прародителей — самой первой на земле лошади-тарпана и первых сформировавшихся пород, таких, как лошадь Пржевальского и монгольская лошадь. Столь великое разнообразие мастей креольской породы — самая большая гордость коневодов, ведь ни одна порода в мире не может этим похвастаться.



Автор статьи на креольской лошади на ранчо в Аргентине

Говоря о становлении породы, нужно отметить, что в 1917 г., когда порода находилась еще в зачаточном состоянии, стали появляться первые результаты селекционной работы Соланета, и члены Аргентинского сельскохозяйственного общества (*Sociedad Rural Argentina, SRA*) решили разработать конкретные стандарты креольской породы и создать особый регистр, в который были бы включены только чистокровные представители. Регистр был создан в 1918 г., лошади для него отбирались очень строго. Среди тех, кто внес вклад в развитие и становление породы, выделим доктора Хорхе Дюрре, профессора Марсиано Морено, инженера Роберто Даудола и доктора Педро Сарсиата. Именно они в 1922 г. совместно разработали первые стандарты креольской породы, которые не изменялись вплоть до 1959 г., а в 1923 г. вместе с доктором Соланетом они основали Ассоциацию заводчиков креольских лошадей⁷, задачей которой было улучшение и распространение породы лошадей, которая ранее называлась «аргентинской креольской породой» и уже много позже получила сегодняшнее название — креольская. Результатом работы организации стало не только возрождение породы и улучшение морфологических признаков аргентин-

ских лошадей, но и их распространение на территории Уругвая, Парагвая и Бразилии, а также создание конезаводов по разведению «креолов».

Ассоциация активно продолжает свою работу. Благодаря ее поддержке проводится огромное количество выставок, соревнований и других конных мероприятий, которые помогают сохранять и развивать истинную креольскую породу. Подвиг упоминавшихся ранее Манчи и Гато положен в основу испытания на выносливость современной креольской лошади: за 14 дней они вместе со своим всадником должны преодолеть расстояние в 750 км. При этом вес всадника и седла обязательно должен составлять 110 кг, а питаться животные должны только травой, которая растет по дороге. По окончании «забега» лошадь должна хорошо себя чувствовать и быть в отличной форме.

В заключение скажем о том, что представляет собой современная креольская лошадь. Представители породы имеют голову средней величины с широко посаженными глазами и подвижными ушами, мускулистую шею, короткий компактный корпус с выпуклыми ребрами, короткие и сильные конечности с большим обхватом пясти и прочными копытами. Высота в холке составляет примерно 14—15 ладоней (142—152 см). Эти невысокие коренастые лошади — одно из главных сокровищ Аргентины. Мне посчастливилось побывать на одном из ранчо, где можно увидеть креольских лошадей. Могу с уверенностью сказать, что они не похожи ни на одну породу! Вряд ли аргентинцы когда-нибудь откажутся от своих лошадей, ведь это часть их национальной культуры, которую они ценят и берегут.

ПРИМЕЧАНИЯ

¹ См., например: Лошади и уход за ними. М., 2003.

² F.R.C a r r a n z a. Guía de pelajes del caballo criollo. Buenos Aires, 2009.

³ N.J.S w i n e y. El Caballo, un espíritu libre. Barcelona, 2005.

⁴ http://www.anav.org.ar/index.php?option=com_content&view

⁵ См. F.R.C a r r a n z a. Op. cit.

⁶ Ibid., p. 36.

⁷ <http://www.caballoscriollos.com/espanol/historia.php>